

Приложение 2

Утверждено
Постановлением Руководителя
Исполнительного комитета
Нижнекамского муниципального
района Республики Татарстан
№ 618 от « 03 » октября 2017 г.

ПЛАН

**действий управлений, предприятий и организаций
муниципального образования «Нижнекамский муниципальный район»
Республики Татарстан по обеспечению бесперебойного движения транспорта
по автомобильным дорогам в зимний период 2017 – 2018 годов**

(оперативный план «БУРАН»)

**г. Нижнекамск
2017 г.**

I. Общие положения

1.1. Определение и назначение плана, цели спланированных мероприятий.

Чрезвычайная ситуация (далее – **ЧС**) – это обстановка на определенной территории (участке территории) Республики Татарстан, сложившаяся в результате опасного природного явления или стихийного бедствия, которая может повлечь или повлекла за собой человеческие жертвы, ущерб здоровью людей, значительные материальные потери и нарушение условий жизнедеятельности населения.

Ликвидация ЧС – это аварийно-спасательные и другие неотложные работы, проводимые при возникновении ЧС природного характера на автомобильных (железных) дорогах и направленные на спасение и сохранение жизни и здоровья людей, снижение материальных потерь, а также локализацию зон ЧС.

Зона ЧС – это территория (участок территории), на которой сложилась чрезвычайная ситуация.

План «Буран» – это комплекс, заблаговременно проводимых, организационных и практических мероприятий, направленных на максимально возможное уменьшение риска возникновения чрезвычайных ситуаций природного характера на улицах и дорогах городского округа (муниципального района), а также на спасение и сохранение жизни и здоровья людей, оказавшихся в зоне экстремальной ситуации, уменьшение материальных потерь и ликвидации последствий экстремальной ситуации.

План «Буран» Нижнекамского муниципального района разрабатывается для организации обеспечения безопасного движения транспорта по автодорогам и железнодорожным путям и создается для четкой организации работ по содержанию в проезжем состоянии автомобильных дорог в зимний период 2014 – 2015 гг.

1.2. Порядок утверждения и выполнения мероприятий плана.

Оперативный план «Буран» Нижнекамского муниципального района утверждается Председателем комиссии по предупреждению и ликвидации чрезвычайных ситуаций и обеспечению пожарной безопасности. Устанавливает ответственность руководителей органов местного самоуправления, комитетов, управлений, ведомств и организаций, привлекаемых к выполнению практических мероприятий при введении в действие Плана «Буран», определяет стоящие перед ними задачи, а также порядок привлечения подчиненных сил и средств (Согласно гл. 7 ст. 28 Федерального закона № 68 ФЗ от 21.12.1994 г.; Кодекса РФ об административном правонарушении ст. 20.6 в редакции Федерального закона от 22.06.2007 № 116-ФЗ).

1.3. Краткая географическая, метеорологическая и автодорожная обстановка в зимний период Нижнекамского муниципального района), особенности данного города, которые учитываются при организации и проведении спасательных мероприятий.

Город Нижнекамск – третий по величине в Республике Татарстан. Нижнекамск расположен в северо-восточной части Республики в 8 км. от р. Кама, несколько выше от места впадения в нее р. Зай. Территория города в пределах городской черты занимает около 10000 Га, в том числе площадь застройки жилищного строительства около 2000 Га.

Город хорошо озеленен, почти все улицы с древесной обсадкой, на окраинах и в пригороде много лесонасаждений и садов.

Климат – умеренно-континентальный. Лето (июнь – август) жаркое, сухое, температура воздуха достигает $+25 +30^{\circ}$, ливневые дожди бывают редки.

Зима (середина ноября – март) умеренно холодная. Преобладающая температура воздуха днем $-8, -11^{\circ}\text{C}$, ночью $-12, -15^{\circ}\text{C}$ (абсолютный минимум -44°C). Оттепели редки и всегда сопровождаются гололедом. Осадки выпадают преимущественно в виде снега. Снежный покров устанавливается в середине ноября, толщина его к концу зимы достигает 40-50 см. Во второй половине зимы часты метели (до 8 дней метели в месяц), образующие снежные заносы на дорогах. Грунты промерзают на глубину до 1 м.

Нижнекамск располагает развитой транспортной базой, которая включает в себя 15 городских автобусных маршрутов. Круглогодично действуют 35 междугородних межобластных автобусных маршрутов, 8 трамвайных и 15 автобусных маршрутов по перевозкам в производственную зону.

К г. Нижнекамску подходит ответвление от железной дороги Бугульма – Набережные Челны – Агрыз, через город проходит автодорога Набережные Челны – Камские Поляны.

На территории города имеются автомобильные дороги следующих видов:

- магистральные автодороги – 94,2 км;
- внутренние автодороги, обеспечивающие безопасный проезд в жилые;
- микрорайоны – 15,44 км;
- тротуары вдоль магистральных улиц площадью 2644,7 кв.м;

В зимнее время на автодорогах города возможно возникновение гололедицы и снежных заносов, которые резко ухудшают дорожно-транспортную обстановку в городе, приводят к заторам и пробкам на улицах и площадях, что в свою очередь затрудняет обеспечение жизнедеятельности крупного промышленного центра.

Всего на территории муниципального образования «Нижнекамский муниципальный район» Республики Татарстан 39 мостов, из них 37 металлических и 2 железобетонных.

1.4. Общие выводы

Физико-географическая оценка обстановки показывает что на территории Нижнекамского муниципального района и города Нижнекамска возможны сильные морозы, гололед и снежные заносы в зимний период, которые могут носить чрезвычайный характер. Их опасность для населения заключается в заносах дорог, населенных пунктов отдельных зданий. Возможно снижение видимости на дорогах до 20-50 метров, а также частичное разрушение легких зданий и крыш, обрыв воздушных линий электропередачи и связи.

В связи со сделанными выводами настоящий план устанавливает ответственность руководителей органов местного самоуправления, управлений, предприятий и организаций, привлекаемых к выполнению практических мероприятий при введении в действие плана «Буран», определяет стоящие перед ними задачи, а также порядок привлечения подчиненных сил и средств (Согласно гл. 7 ст. 28 Федерального закона № 68 ФЗ от 21.12.1994 г.; Кодекса РФ об административном правонарушении ст. 20.6 в редакции Федерального закона от 22.06.2007 № 116-ФЗ).

План «Буран» является обязательным к исполнению всеми органами местного самоуправления, управлениями, предприятиями и организациями в части их касающейся (Согласно ст.1 4 Федерального закона № 68 ФЗ от 21.12.1994 г.).

II. Порядок введения в действие плана «Буран»

2.1. Порядок введения городского плана «Буран».

При сильных снегопадах и метелях, носящих характер стихийного бедствия, по распоряжению Председателя комиссии по чрезвычайным ситуациям и пожарной безопасности Нижнекамского муниципального района и г. Нижнекамск или его первого заместителя вводится план «Буран» через единую дежурно-диспетчерскую службу (ЕДДС) Нижнекамского муниципального района и дежурного Управления МВД по Нижнекамскому району, диспетчеров дежурно-диспетчерских служб.

Решение о частичном ограничении движения некоторых видов транспорта (автобусы, механизмы повышенной грузоподъемности и длинномеры), в связи с погодными условиями, принимает начальник отдела ГИБДД Управления МВД по Нижнекамскому району с последующим информированием председателя КЧС и ОПБ и единую дежурно-диспетчерскую службу (ЕДДС) Нижнекамского муниципального района. В этом случае план «Буран» в действие в полном объеме не вводится, однако может сложиться ситуация, которая потребует частичного введения некоторых его элементов, таких как дополнительное обеспечение топливом и продуктами питания, тогда вводятся в действие элементы планов районов по решению соответствующего председателя КЧСПБ городского округа (муниципального района).

Председатель КЧС и ПБ города организует постоянное информирование

Главы администрации, оперативного штаба о ходе проведения мероприятий по плану «Буран», сложившейся обстановке, принимаемых мерах и количестве задействованных сил и средств.

2.2. Организация и порядок обеспечения постоянной готовности ведомств и организаций, которые несут ответственность за безопасное движение транспорта по дорогам Нижнекамского муниципального района

Ответственность за постоянную готовность предприятий и организаций по очистке территории города и района от снега и организацию мероприятий по выполнению плана «Буран» возложена на председателя КЧС и ОПБ Нижнекамского муниципального района:

Исполнительный комитет Нижнекамского муниципального района ежегодно заключают договора с дорожно-эксплуатационными организациями и предприятиями города по обеспечению постоянной очистки от снега территории, закрепленной за муниципальным районом:

Нижнекамский филиал ОАО «Татавтодор» предназначен для строительства, ремонта, содержания и обслуживанию автомобильных дорог республиканского значения:

а) По предприятию создана диспетчерско-контрольная служба. Диспетчера дежурят ежедневно с 7 часов до 19 часов и с 19 часов до 7 часов. Контролеры технического состояния дежурят ежедневно, круглосуточно (тел. 44-02-97, 962-552-89-55).

б) В соответствии с приказом о зимнем содержании автодорог на предприятии созданы 6 звеньев (по каждому участку), которые обеспечены необходимой снегоочистительной техникой.

в) При сильных снегопадах и метелях, при введении плана «Буран» организация переходит в режим круглосуточной работы (6 звеньев по зимнему содержанию дорог), Исполнительный комитет района делает заявки объектам экономики о выделении дополнительной снегоуборочной техники.

Основная деятельность МУП «Комплексное предприятие благоустройства» (далее – МУП «КПБ») – строительство, ремонт, содержание и обслуживание магистральных дорог территории города.

а) по предприятию создана диспетчерско-контрольная служба, которая находится на территории предприятия. Диспетчера дежурят ежедневно с 6 часов до 18 часов и с 18 часов до 6 часов. Контролеры технического состояния дежурят ежедневно, согласно графика, круглосуточно (тел. 42-56-80, «072»).

б) в соответствии с приказом о зимнем содержании автодорог на предприятии созданы 5 звеньев, которые обеспечены необходимой снегоочистительной техникой.

в) при сильных снегопадах и метелях, при введении плана «Буран» организация переходит в режим круглосуточной работы (5 звеньев по зимнему содержанию дорог), Исполнительный комитет района делает заявки объектам экономики о выделении дополнительной снегоуборочной техники.

г) с наступлением периода снегопадов и образования гололеда на всех дорогах выставляются дополнительные знаки: «Скользкая дорога» и «Ограничение скорости». Обеспечена своевременная поставка снегозащитных щитов и устройства снежных траншей на снегозаносимых участках дорог, не защищаемых лесопосадками.

При необходимости, при введении плана «Буран», привлекается дополнительная техника и личный состав, задействованные от предприятий и организаций районов на основании разовых договоров.

Владельцы выделенных механизмов обеспечивают их ГСМ и запасными частями.

2.3. Зоны ответственности за участки дорог предприятий и организаций.

Зоны ответственности по очистке от снега улиц, площадей, дорог, тротуаров, парков, скверов, остановочных площадок определяются постановлением руководителя Исполнительного комитета Нижнекамского муниципального района Республики Татарстан.

Первоочередную уборку улиц, площадей, мостов, остановочных площадок обеспечить в соответствии графиком закрепления улиц за предприятиями и организациями города.

2.4 Порядок привлечения сил и средств организаций к выполнению мероприятий плана.

Силы и средства организаций привлекаются на основании решения соответствующих руководителей. Количество привлекаемых сил и средств определяется исходя из прогнозов и реально складывающейся обстановки, а также объема выполняемых задач.

При продолжительности метели более двух суток и при угрозе возникновения снежных заносов на улицах, площадях и дорогах города осуществляется сбор оперативной группы КЧС и ОПБ с целью проведения рекогносцировки на предмет определения угрозы образования снежных заносов на улицах города и возможности бесперебойного движения автотранспорта и железнодорожного и городского электротранспорта.

При введении плана «Буран» по распоряжению Председателя комиссии по предупреждению и ликвидации чрезвычайных ситуаций и обеспечению пожарной безопасности муниципального образования «Нижнекамский муниципальный район» Республики Татарстан, а в его отсутствие решением первого заместителя председателя осуществляется сбор членов КЧС и обеспечения ПБ. По указанию председателя КЧС и обеспечения ПБ муниципального образования приступает к работе рабочая группа комиссии по предупреждению и ликвидации чрезвычайных ситуаций и обеспечению пожарной безопасности.

Создание запасов противогололёдных материалов:

№	Наименование	Положено
1	Песок	3898 т
2	Средство борьбы с гололёдом	4 т
3	Соль техническая	73,6 т
4	Пескосоляная смесь	2500 т

III. Задачи руководителей управлений, предприятий и организаций

При получении сигнала на ввод в действие плана «Буран» руководители управлений, предприятий и организаций действуют согласно Календарного плана работ по выполнению мероприятий по плану «Буран»:

- оповещение организаций, выделяющих технику по плану «Буран»;
- развертывание пункта сбора техники, организацию учета прибывшей техники и проверки её технического состояния;
- организацию материально-технического обеспечения;
- своевременное доведение информации до подчиненных структурных подразделений;
- организацию круглосуточного дежурства руководящего состава;
- организацию управления структурными подразделениями;
- организацию взаимодействия и взаимного обмена информацией между дежурно-диспетчерскими службами привлекаемых к выполнению мероприятий по плану «Буран»;
- неукоснительное выполнение решений председателя Комиссии по предупреждению и ликвидации чрезвычайных ситуаций и обеспечению пожарной безопасности и рабочей группы комиссии;
- представление своевременного доклада в ЕДДС Нижнекамского муниципального района о выполненных мероприятиях и привлеченных силах и средствах.

IV. Силы и средства, привлекаемые к выполнению мероприятий плана "Буран"

4.1. Силы и средства, привлекаемые к выполнению мероприятий плана по очистке автодорог

К ликвидации последствий чрезвычайных ситуаций природного характера, связанных с ограничением или прекращением движения транспорта по автомобильным дорогам и железнодорожным путям, а также для решения вопросов жизнеобеспечения, привлекаются структурные подразделения, силы и средства от:

- МУП «Департамент строительства, ЖКХ и благоустройства г.Нижнекамска»;
- предприятий жилищно-коммунального хозяйства города;

- филиала дорожного управления ОАО «Татавтодор»;
- управления здравоохранения Исполнительного комитета Нижнекамского муниципального района Республики Татарстан;
- отдела торговли и потребительских услуг;
- отдела транспорта и связи;
- Нижнекамского пожарно-спасательного гарнизона;
- отдела ГИБДД Управления МВД России по Нижнекамскому району Республики Татарстан;

Ведомственные силы и средства, с получением команды на ввод в действие плана «Буран», приводятся в готовность к применению и привлекаются на основании заранее разработанных планов решением соответствующих руководителей, их количество определяется исходя из складывающейся обстановки и объема выполняемых задач.

Привлечение сил и средств на местном уровне осуществляется по решению Председателей КЧСПБ Нижнекамского муниципального района исходя из складывающейся обстановки и объемов решаемых задач.

V. Организация управления, взаимодействия, оповещения и связи.

Взаимодействие организуется с целью повышения оперативности и эффективности реагирования управлений, предприятий и организаций, органов местного самоуправления при угрозе возникновения чрезвычайных ситуаций природного характера, а также нарушения движения автомобильного, железнодорожного и городского электротранспорта на территории Нижнекамского муниципального района РТ, вызванных экстремальными погодными условиями.

Управление мероприятиями по плану «Буран» и организация взаимодействия всех служб и организаций, привлекаемых по плану, осуществляется рабочей группой комиссии по предупреждению и ликвидации чрезвычайных ситуаций и обеспечению пожарной безопасности муниципального образования в составе (приложение № 1).

Рабочая группа решает следующие задачи:

- контроль за поддержанием в готовности необходимых сил и средств, привлекаемых к выполнению мероприятий по плану «Буран»;
- подготовка предложений для принятия решений председателем КЧС и ПБ на выполнение мероприятий в условиях экстремальных ситуаций природного характера, возникающих на улицах и дорогах города и сельских поселениях;
- осуществление в установленном порядке сбора и обмена информации между взаимодействующими, вышестоящими и подчиненными органами управления;
- своевременное оповещение и информирование населения, органов местного самоуправления, дежурно-диспетчерских служб организаций и ведомств о возникновении ЧС природного характера и сложившейся обстановке на дорогах города и района;

-отдача предварительных распоряжение и координация действий сил и средств, привлеченных к выполнению мероприятий по плану «Буран»;

Оповещение управлений, предприятий и организаций, привлекаемых к выполнению мероприятий по плану «Буран» и связь между ними организуется через единую дежурно-диспетчерскую службу (ЕДДС) Нижнекамского муниципального района в соответствии со схемой оповещения и связи (приложение № 5).

Для обеспечения оперативного управления силами и средствами, предприятий и организаций, привлекаемыми для выполнения мероприятий плана «Буран», КЧС и ПБ задействует подвижный пункт управления со средствами радио - и радиотелефонной связи.

Информация о полученном штормовом предупреждении доводится через единую дежурно-диспетчерскую службу (ЕДДС) Нижнекамского муниципального района до должностных лиц (в рабочее время – до ответственных за выделение техники или в приемную руководителя Исполнительного комитета Нижнекамского муниципального района, в нерабочее время – через дежурно-диспетчерские службы предприятий и организаций).

VI. Порядок действий оперативных дежурных по плану «Буран»

6.1. Дежурный по Управлению МВД России по Нижнекамскому району:

1. При заступлении на дежурство узнает погоду на ближайшие сутки;
2. Выявляет место образования заторов, количество скопившегося транспорта, количество пострадавших;
3. Немедленно докладывает руководителю Исполнительного комитета Нижнекамского муниципального района – председателю КЧС и обеспечения ПБ или его заместителю, начальнику Управления МВД Нижнекамскому району или заместителю, а также в единую дежурно-диспетчерскую службу (ЕДДС) Нижнекамского муниципального района;
4. Отдает распоряжение дежурному по ГИБДД оповестить дорожные организации;
5. Предупреждает начальника автовокзала о задержании рейсов и вахтовых автобусов;
6. Поддерживает постоянную связь с местом стихийного бедствия.

6.2. Диспетчер Нижнекамского филиала ОАО «Татавтодор»:

1. Немедленно оповещает единую дежурно-диспетчерскую службу (ЕДДС) Нижнекамского муниципального района;
2. Принимает меры по оповещению водительского состава снегоочистительной техники своего предприятия;
3. Уточняет количество, типы и марки выделенной техники с промышленных предприятий и строительных организаций на закрепленные участки автомобильных дорог;

4. Докладывает в единую дежурно-диспетчерскую службу (ЕДДС) Нижнекамского муниципального района о количестве выделенной техники конкретно по участкам дорог;

5. Устанавливает связь со старшими мобильных групп в местах снежных заносов и заторов;

6. Периодически докладывает в единую дежурно-диспетчерскую службу (ЕДДС) Нижнекамского муниципального района о ходе ликвидации снежных заносов и заторов (тел. 43-21-12, 41-26-37, 112, 01).

6.3. Диспетчер службы «072»:

1. Немедленно оповещает руководящий и водительский состав МУП «КПБ»;

2. Выявляет места образования заторов на улицах города и участки, которые необходимо обработать пескосмесью;

3. Принимает меры по очистке улиц города от снега;

4. Периодически докладывает в единую дежурно-диспетчерскую службу (ЕДДС) Нижнекамского муниципального района о ходе выполнения работ.

VII. Организация материально-технического, продовольственного и медицинского обеспечения и жизнеобеспечения пострадавшего населения

7.1. Определение мест вынужденной остановки транспортных средств.

№ п/п	Наименование трассы	Место стоянки	Ориентировочное кол-во техники	Примечание
А. Трассы федерального значения				
	-	-	-	
Б. Трассы республиканского значения				
1	Нижнекамск - Набережные Челны	Площадка напротив ОАО «НКШ»	До 100	
2.	Нижнекамск-Чистополь	Площадка Камско-полянского ОВД	До 150	
3.	Нижнекамск-Альметьевск	Площадка в н.п. Сухарево	До 100	

7.2. Определение состава сил и средств и выполняемых задач организаций ответственных за продовольственное обеспечение:

1. Начальник управления здравоохранения выделяет автомашины «Скорой помощи» принимает меры по оказанию помощи пострадавшим.

2.Предприятия и организации города выделяют дополнительные снегоуборочные машины и механизмы, согласно постановления руководителя Исполнительного комитета Нижнекамского муниципального района.

3.ООО «НПАТП» выделяет 2 автобуса повышенной проходимости для эвакуации пострадавших из снежных заносов на междугородних трассах.

4.Отделом торговли и потребительских услуг Исполнительного комитета Нижнекамского муниципального района Республики Татарстан, при введении плана «Буран» по указанию председателя КЧС и обеспечения ПБ района или его первого заместителя, будет организована доставка горячего питание и продовольствия лицам, оказавшимся на автомобильных дорогах общего пользования, а также аварийно-спасательным формированиям, участвующим в ликвидации опасных метеорологических явлений в зимний период.

Предусматриваются следующие мероприятия:

-подготовка и поддержание в готовности специальных подвижных пунктов питания, продовольственного и вещевого снабжения для выполнения возложенных на службу задач по обеспечению сил местного звена ТСЧС и пострадавшего населения;

Силами и средствами службы являются:

- стационарные предприятия торговли;
- предприятия общественного питания;
- предприятия, содержащие продовольствие;
- подвижные формирования службы;

Ответственный – начальник отдела торговли и потребительских услуг.

5. Для оказания помощи пострадавшим от переохлаждения в зимнее время, при получении сигнала «Буран» медицинская служба направляет для оказания помощи пострадавшим две бригады Станции скорой медицинской помощи, а при необходимости производится их эвакуация для дальнейшего лечения в лечебно-профилактические учреждения (ЛПУ), расположенных на оживленных трассах.

На оживленных трассах задействуются следующие ЛПУ:

РЕСПУБЛИКАНСКАЯ ТРАССА:

№ п/п	Наименование лечебных учреждений	Содержание
Нижнекамск - Набережные Челны		
1.	Поликлиника ОАО «НКНХ»	Здание типовое, состоит из 25 кабинетов, укомплектован - 50 медицинскими работниками.
Нижнекамск - Чистополь		
2.	ГАУЗ « Камско-Полянская РБ»	18 врачей, 77 средних медицинских работников, коечный фонд - 97.
Нижнекамск - Альметьевск		
3.	Шереметьевская участковая больница	Здание типовое, состоит из 5 кабинетов, укомплектован – 7 врачей, 25 средних мед. работников.

Управлением здравоохранения Министерства здравоохранения Республики Татарстан по Нижнекамскому муниципальному району Республики Татарстан обеспечивается готовность учреждений здравоохранения к действиям по оказанию своевременной медицинской помощи лицам, оказавшимся изолированными в результате снежных заносов, автомобильных катастроф.

Начальником управления здравоохранения в период ввода плана «Буран» берется на контроль работа врачебных амбулаторий, ФАП, участковых больниц, которые находятся вблизи автомобильных трасс на случай оказания медицинской помощи пострадавшим от снежных заносов.

Приложения:

1. Календарный план работ по выполнению мероприятий плана «Буран»;
2. Распределение функциональных обязанностей членов штаба Нижнекамского муниципального района при введении в действие плана «Буран»;
3. Сведения о силах и средствах привлекаемых к выполнению плана «Буран» на 2017-2018 гг.
4. Схема организации управления, оповещения и связи при введении плана «Буран»;
5. Алгоритм введение в действие оперативного плана «Буран»;
6. Сведения о медицинских учреждениях, формирующих подвижные пункты медицинской помощи;
7. Сведения о предприятиях и организациях развертывающих пункты временного размещения на территории Нижнекамского муниципального района;
8. План тренировки с комиссией по чрезвычайным ситуациям и организациями Нижнекамского муниципального района по теме: "Организация управления силами и средствами при введении в действие оперативного плана "Буран";
9. Сильно заносимые участки автодорог, обслуживаемые Нижнекамским филиалом ОАО «Татавтодор»;

**КАЛЕНДАРНЫЙ ПЛАН
работ по выполнению мероприятий по плану «Буран»**

№ п.п.	Наименование мероприятий	Время выполнения	Ответственный исполнитель
1.	Доведение сигнала о введении плана «Буран» до КЧС и ПБ Нижнекамского муниципального района	Ч+ 0.15	ЕДДС Нижнекамского муниципального района
2.	Сбор оперативного штаба КЧС и ПБ Нижнекамского муниципального района	Ч + 1.30	ЕДДС Нижнекамского муниципального района
3.	Сбор членов КЧС и ПБ (штаба КЧС и ПБ)	Ч+ 1.30	ЕДДС Нижнекамского муниципального района
4.	Организация сбора техники, выделяемой по плану «Буран»	Ч+ 2.00	Председатель КЧС и ПБ, Руководители предприятий
5.	Развертывание мест сбора техники, организация ее учета и проверки технического состояния. Уточнение (постановка) задач	Ч+ 2.00- Ч+ 3.00	ответственные за выделение АТТ
6.	Организация материально-технического обеспечения (порядок обеспечения ГСМ, организация питания)	Весь период работ	Начальники спасательных служб, ответственные за выделение АТТ
7.	Определение объема и стоимости работы, оформление документов на оплату произведенных работ	По завершению работ	Руководитель Исполкома, ответственные за выделение АТТ
8.	Представление докладов в КЧСПБ города о ходе работ по плану «Буран»	Каждый час работы	Оперативный штаб КЧС и ПБ, ответственные за выделение АТТ

**Распределение
функциональных обязанностей членов штаба комиссии по предупреждению
и ликвидации чрезвычайных ситуаций и обеспечению пожарной
безопасности Нижнекамского муниципального района РТ при введении в
действие плана «Буран»**

№ п/п	Занимаема я должность по основной работе	Занимаемая должность в КЧСПБ при вводе плана «Буран»	Функциональные обязанности
----------	---	--	----------------------------

1	2	3	4
1	Руководитель Исполнительного комитета НМР РТ	Руководитель штаба	<ol style="list-style-type: none"> 1. Уточнение обязанностей между лицами, входящими в состав штаба КЧСПБ; 2. Оценка обстановки, масштабов работ, размеров ущерба, прогнозирование последствий; 3. Принятие решения для экстренных мер по организации и обеспечению бесперебойного движения автомобильного и городского электротранспорта, защиты населения, его жизнеобеспечения в экстремальных ситуациях, обеспечение продуктами питания и предметами первой необходимости; 4. Организация контроля за привлечением сил и средств для ликвидации экстремальных ситуаций; 5. Организация взаимодействия с КЧС и ПБ РТ по ликвидации последствий экстремальной ситуации; 6. Организация работ по расследованию причин экстремальной ситуации; 7. Представления доклада в КЧСПБ города.
2	Заместитель и руководитель Исполнительного комитета НМР РТ	Заместитель руководителя штаба	<ol style="list-style-type: none"> 1. Участие в работе КЧСПБ с момента возникновения экстремальных ситуаций; 2. Участие в оценке обстановки, масштабов экстремальных ситуаций, прогнозирование последствий; 3. Выработка предложений по порядку обеспечения продуктами питания, предметами первой необходимости с учетом сложившейся обстановки, согласование маршрутов движения автотранспорта, обеспечивающего жизнедеятельность города; 4. Организация оперативного управления работами на месте экстремальных ситуаций; 5. Проверка готовности сил и средств управления торговли для работы в экстремальных ситуациях; <p>Представление донесений руководителю рабочей группы.</p>
3	Руководитель спасательн	Член штаба	<ol style="list-style-type: none"> 1. Участие в работе КЧСПБ с момента возникновения экстремальных ситуаций; 2. Участие в оценке обстановки, масштабов экстремальных

1	2	3	4
	ых служб ГО		<p>ситуаций, прогнозирование последствий;</p> <ol style="list-style-type: none"> 3. Выработка предложений по организации управления действиями сил и средств в районах подвергшихся снежным заносам; 4. Организация оперативного управления работами в период экстремальных ситуаций; 5. Организация исполнения запланированных мероприятий на предприятиях, в организациях города, вне зависимости от форм собственности; 6. Организация помощи населению, пострадавшему от снежных заносов; 7. Организация взаимодействия с комиссией по чрезвычайным ситуациям и ПБ РТ по ликвидации экстремальных ситуаций; 8. Представление донесений руководителю рабочей группы.
4	Руководитель МУП «КПБ»	Член штаба	<ol style="list-style-type: none"> 1. Участие в работе КЧСПБ с момента возникновения экстремальных ситуаций; 2. Участие в оценке обстановки, масштабов экстремальных ситуаций, прогнозирование последствий; 3. Выработка предложений по уборке дворовых территорий, обеспечение проезда к продуктовым магазинам, медицинским учреждениям, очистки остановочных площадок и принятие мер по безаварийной работе систем жизнеобеспечения; 4. Организация оперативного управления работами на месте экстремальных ситуаций; 5. Организация и контроль готовности жилищно-коммунальных служб и ДЭЗов к работе в экстремальных ситуациях; 6. Обеспечение защиты населения от последствий снежных заносов; 7. Представление донесений руководителю рабочей группы.
5	Начальник Управления МВД РФ по Нижнекамскому району	Член штаба	<ol style="list-style-type: none"> 1. Участие в работе КЧС и ПБ с момента возникновения экстремальных ситуаций; 2. Участие в оценке обстановки, масштабов экстремальных ситуаций, прогнозирование последствий; 3. Организация оперативного управления работами на месте экстремальных ситуаций; 4. Руководство нарядами милиции, организация и контроль за выставлением работников милиции для охраны особо важных объектов, ценностей и оборудования; 5. Организация и защита населения от последствий снежных заносов, усиление охраны общественного порядка в зонах экстремальных ситуаций; <p>Представление донесений руководителю рабочей группы.</p>
6	Начальник отдела ГИБДД	Член штаба	<ol style="list-style-type: none"> 1. Участие в работе КЧСПБ с момента возникновения экстремальных ситуаций; 2. Участие в оценке обстановки, масштабов экстремальных ситуаций, прогнозирование последствий; 3. Выработка предложений по организации движения транспорта с учетом снежных заносов, корректировка

1	2	3	4
			<p>маршрутов движения общественного транспорта и регулирование движения на основных маршрутах;</p> <p>4. Организация оперативного управления работами на месте экстремальных ситуаций;</p> <p>5. Организация круглосуточной работы постов КПП в городе (районе);</p> <p>Представления донесений руководителю рабочей группы.</p>
7	Начальник отдела торговли	Член штаба	<p>1. Участие в работе КЧСПБ с момента возникновения экстремальных ситуаций;</p> <p>2. Участие в оценке обстановки, масштабов экстремальных ситуаций, прогнозирование последствий;</p> <p>3. Выработка предложений по порядку обеспечения продуктами питания, предметами первой необходимости с учетом сложившейся обстановки, согласование маршрутов движения автотранспорта, обеспечивающего жизнедеятельность города;</p> <p>4. Организация оперативного управления работами на месте экстремальных ситуаций;</p> <p>Представление донесений руководителю рабочей группы.</p>
8	Начальник отдела эк. прогнозирования, транспорта и связи	Член штаба	<p>1. Участие в работе КЧСПБ с момента возникновения экстремальных ситуаций;</p> <p>2. Участие в оценке обстановки, масштабов экстремальных ситуаций, прогнозирование последствий;</p> <p>3. Выработка предложений по организации работы пассажирского транспорта (электротранспорта, автобусов, маршрутных такси), согласование и определение маршрутов движения;</p> <p>4. Организация доведения схем движения временного пассажирского автотранспорта через СМИ;</p> <p>5. Организация контроля за работой автотранспорта;</p> <p>Представление донесений руководителю рабочей группы.</p>
9	Начальник управления здравоохранения	Член штаба	<p>1. Участие в работе КЧСПБ с момента возникновения экстремальных ситуаций;</p> <p>2. Участие в оценке обстановки, масштабов экстремальных ситуаций, прогнозирование последствий;</p> <p>3. Принятие экстренных мер по организации и обеспечению бесперебойного движения машин скорой медицинской помощи в условиях снежных заносов;</p> <p>Представление донесений руководителю рабочей группы.</p>
9	Секретарь КЧС и ПБ	Член штаба	<p>1. Организация сбора и обработка данных об обстановке при ликвидации экстремальной ситуации;</p> <p>2. Организация контроля за ходом реализации решений Председателя КЧСПБ;</p> <p>Своевременное представление донесений в МЧС РТ.</p>

**Силы и средства,
привлекаемые к выполнению мероприятий плана «Буран»**

№ п.п.	Наименование предприятия	Ф.И.О. руководителя и заместителя/телефоны рабочие, сотовые	Привлекаемые силы и средства	Прим
1.	Нижнекамский филиал ОАО «Татавтодор»	<p>Хусаинов Рафис Анисович 44-04-06 960-049-01-68</p> <p>Ямалиев Зуфар Мубаракзянович 44-04-06 960-049-01-77 Главный механик</p> <p>Валимов Ильгизар Мунавирович- 960-049-01-72 дисп. 44-02-97, 967-460-12-97</p>	<p>КДМ-7993 – 9 ед.(пескоразбрасыватель-соль-вода), СШР-1 – 1 ед., МТЗ-82 – 2 ед., МТЗ-90 – 2 ед., Бульдозер – 2 ед., Погрузчики – 6 ед., Грейдеры – 3 ед.</p>	
2.	ООО «УАТ-НКНХ»	<p>Фахразеев Халит Хамитович 37-70-04 37-98-52ф 965-610-44-60</p> <p>Шремзер Сергей Александрович 37-98-42; 919-622-54-57</p> <p>Диспетчерская 37-71-03; факс 37-79-85; 960-070-71-03</p>	<p>К-700 – 1 ед., Грейдер – 1 ед., Погрузчик – 1 ед.</p>	
3.	ООО «Техно-Транс»	<p>Матвеев Олег Николаевич 49-71-23 49-77-96ф 49-77-95пр 987-297-51-31 Гл.инженер</p> <p>Шаяхметов Ильшат Рустамович 49-74-76 917-257-31-33</p> <p>Смирнов Александр Викторович 49-77-79</p> <p>Диспетчерская 49-74-70</p>	<p>Грейдер – 1 ед.,</p>	
4.	ООО «Жилстрой»	<p>Газизов Марат Дамирович 49-90-00</p> <p>Хабибуллин Ильдус Нургаязович 919-649-09-62 Диспетчерская 46-26-34</p>	<p>Погрузчик фронтальный Амкадор 333В – 1 ед. Бульдозер Б10М – 1 ед.</p>	

№ п.п.	Наименование предприятия	Ф.И.О. руководителя и заместителя/телефоны рабочие, сотовые	Привлекаемые силы и средства	Прим
5.	ООО «НУМС»	Петров Евгений Геннадьевич 49-48-69 49-52-76ф 917-222-09-03 Кириллов Виктор Николаевич 917-253-26-47	К-700 – 1 ед.	

ИТОГО: 32 ед.

От предприятий жилищно-коммунального хозяйства:

№ п.п.	Наименование предприятия	Ф.И.О. руководителя и заместителя/телефоны рабочие, сотовые	Привлекаемые силы и средства	Прим
1	МУП «КПБ»	Директор – Зубов Сергей Николаевич раб.т. 42-49-98 сот.т. 8-917-287-96-99 Зам.директора по производству – Макаров Андрей Геннадьевич раб.т. 42-50-29, 42-56-80 сот.т. 8-917-895-67-79 Помощник директора- Логинов Константин Олегович раб.т. 42-49-98 сот.т. 8-987-234-44-47	-ЗИЛ: КО-713, КО-829 пескор., полив./комб. – 6 ед. - КамАЗ: КДМ – щетка-отвал – 5 ед. - КамАЗ – самосвал – 4 ед. - КамАЗ – ассенизационная – 3 ед. - ТО-18, В-138, Амкадор – погрузчик – 6 ед. -МТЗ-82: щетка-отвал, отвал, щетка – 4 ед. -ГС-10,14: грейдер – 5 ед. -КО-206 (золотые ручки) – 1 ед. -МТЗ-82, Амкадор: снегоочиститель – 4 ед. -МКСМ, Вилли: погрузчик – 2 ед.	

Итого:

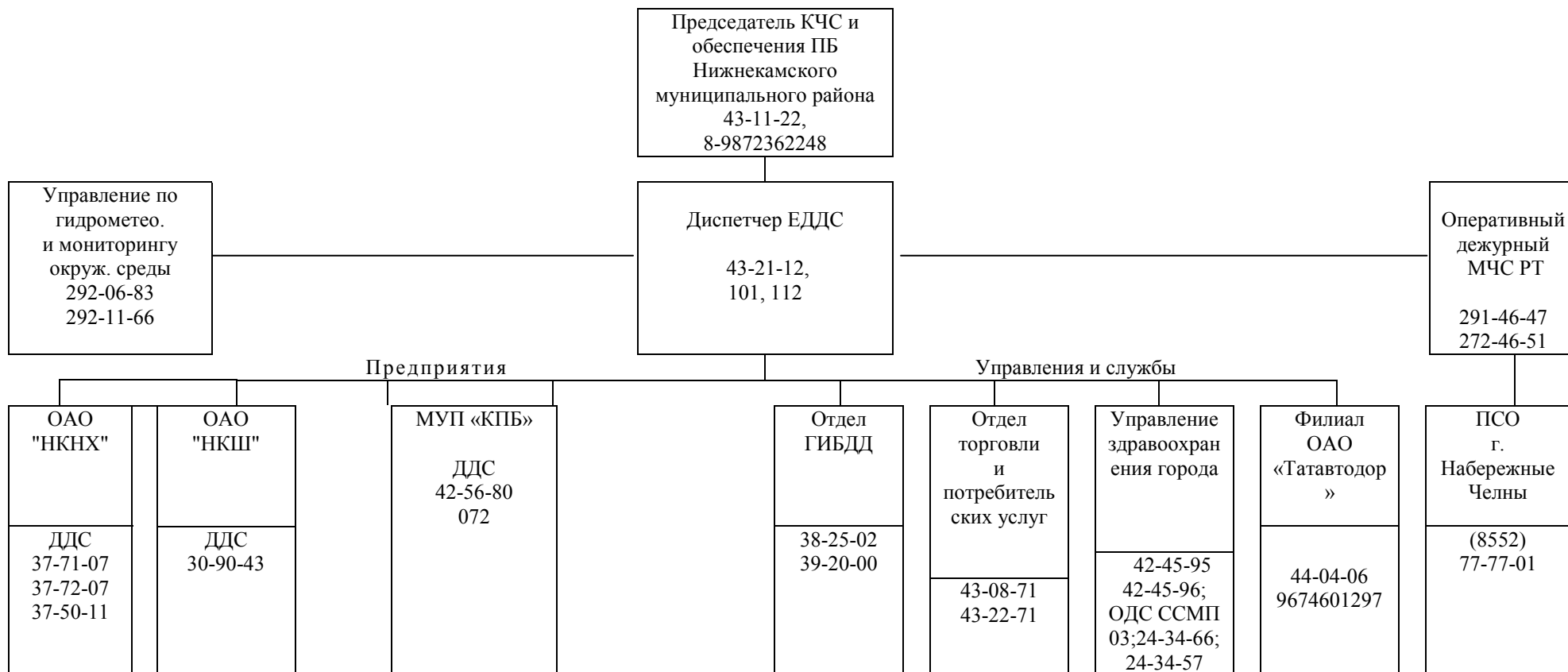
40 ед.

1	ООО УК ЖКХ- «Вокзальная - 1»	Мухлисуллин Артур Салманович раб.т.39-84-94 сот.т.919-633-75-33 Зам.директора Чернышова Галина Андреевна сот.8-917-231-95-35	Трактор МТЗ-82 – 1 ед.	
2	ООО УК ЖКХ «Вокзальная»	Мерясева Оксана Анатольевна раб.т.30-09-13 сот.8-917-901-32-18 Зам.директора Каликова Татьяна Ивановна сот.89196360321	Трактор МТЗ-82 – 2 ед.	
3	ООО УК ЖКХ «Мастерстрой»	Маринин Григорий Николаевич раб.т.42-69-05 сот. 89172875168 Зам.директора	МТЗ-82 – 2 ед.	

№ п.п.	Наименование предприятия	Ф.И.О. руководителя и заместителя/телефоны рабочие, сотовые	Привлекаемые силы и средства	Прим
		Гилязов Ильшат Азатович сот.89872322226		
4	ООО УК «ПЖКХ-17»	Масляхов Ильнур Мулланурович раб.т.42-52-57 сот.т.89872060983 Зам.директора Магдануров Руслан Рамилевич 30-97-75 сот.т. 89196921080	Трактор МТЗ-82 – 2 ед.	
5	ООО УК ЖКХ «Стройхим сервис»	Бельский Алексей Владимирович раб.т. 42-12-50 сот.т.89172684933 Зам.директора Лисин Николай Павлович раб.т. 43-76-93 сот.т.89172924585	Трактор МТЗ-82.1 – 2 ед.	
6	ООО УК ЖКХ «Центр»	Зямилов Равиль Азгарович раб.т. 30-66-45 сот.т. 89172393933 Зам.директора Билалов Айдар Ахатович сот.т.89196874025	Трактор МТЗ-82- 2 ед. Амкадор – 1 ед.	
7	ООО УК «ЖКХ-8»	Шаяхметов Мунир Шагзадеевич раб.т.38-24-50 сот.т. 89172222838 Зам.директора Шаяхметов Нияз Мунирович сот.т. 89178855185	Трактор МТЗ-82.1 – 2ед. Погрузчик – 1 ед. Роторн. снегоочистит – 3ед.	
8	ООО УК ЖКХ «Жилтехсервис»	Захаркин Александр Анатольевич раб.т.39-26-56 сот.т.89196435717 Зам.директора Галимов Раис Анварович раб.т. 41-24-68 сот.т. 89178517000	Трактор МТЗ-82 – 4ед. Камаз 65115 – 1ед.	
9	ООО УК «ЖКХ-11»	Рахимов Васим Маркасимович раб.т.36-96-91 сот.т. 89178973638 Зам.директора Юганова Татьяна Аркадьевна сот.т.89172368479	Трактор МТЗ-82 – 2 ед.	
10	ООО УК «ЖКХ-10»	Сафин Раиль Мансурович сот.т.89178715918	Трактор МТЗ-82 – 2 ед.	
11	ООО УК ЖКХ «Кама»	Закиров Ильнур Фатихович раб.т.39-03-19 сот.т.89274753469 Зам.директора Ахметшин Ильфат Тагирович раб.т. 41-23-47	Трактор Беларус – 2 ед. Погрузчик CDL 6936L – 1 ед.	

№ п.п.	Наименование предприятия	Ф.И.О. руководителя и заместителя/телефоны рабочие, сотовые	Привлекаемые силы и средства	Прим
		сот.т. 89172641118		
12	ООО УК «ЖКХ-9»	Ахметшин Виль Тафкилевич раб.т.36-34-77 сот.т.89872210770 Зам.директора Ахметшин Рузиль Рамилевич сот.т. 89179279143	Трактор МТЗ-82 – 2ед.	
13	ООО УК»ЖКХ+»	Пугачев Павел Николаевич раб.т.43-88-55 сот.т. 89872856776 Зам.директора Мухаметзянова Рамзия Кавиевна раб.т. 43-88-22 сот.т. 89179210140	Погрузчик «Амкадор» – 1ед. Камаз – 1 ед.	
14	ООО УК ЖКХ «Жилье»	Валасеев Иван Григорьевич раб.т. 45-79-45 сот.т. 8917895598 Зам. директора Михайлов Николай Васильевич сот.т. 89179321537	Фронтальный погрузчик NEO – 1 ед. Трактор МТЗ-82.1 -1ед.	
15	ООО УК ЖКХ «Южное»	Сухинин Артем Николаевич раб.т.39-22-90 сот.т. 89172307292 Зам.директора Мингазов Наиль Вагизович раб.т. 39-22-90 сот.т. 89196850777	Трактор МТЗ-82 – 2ед.	
	Итого по УК:		38 ед.	
	Всего:		78 ед.	
16	ТСЖ «ЖКХ Афанасово»	Мутыгуллин Асхат Ахсанович раб.т. 44-45-33 сот.т. 89173999239	МТЗ-82 – 1 ед.	
17	ТСЖ «Красный Ключ»	Конюхова Татьяна Сергеевна раб.т. 45-70-55 сот.т. 89872781291	-	
	Всего:		1	
	ВСЕГО		111	

С Х Е М А
организации управления, оповещения и связи при выполнении мероприятий плана «Буран»
Нижнекамского муниципального района



АЛГОРИТМ введения в действие плана «БУРАН»

Превентивные мероприятия

Предупредительные мероприятия:

- организация контроля за обстановкой на автомобильных дорогах и железнодорожных путях в зимний период;
- информирование населения о надвигающихся бурях и снежных заносах на автомобильных дорогах;
- планирование мероприятий по эвакуации населения из зон возможных снежных заторов на автодорогах;
- создание запасов материально-технических средств для проведения спасательных работ.

Организационные мероприятия:

- издание нормативных правовых документов;
- контроль за готовностью сил и средств, привлекаемых к выполнению мероприятий плана;
- прогнозирование зон возможного стихийного бедствия;
- планирование мероприятий по предупреждению и ликвидации последствий заносов и заторов на дорогах;
- создание системы непрерывного наблюдения за обстановкой на автомобильных дорогах и железнодорожных путях в зимний период

1. Доклад в ЦУКС ГУ МЧС России по Республике Татарстан (представление донесений согласно ТСД).
2. Доклад в Министерство транспорта и дорожного хозяйства РТ
3. Анализ обстановки и прогноз развития ситуации.
4. Проведение первоочередных аварийно-спасательных и других неотложных работ.

Снежная стихия угрожает населению, находящемуся на автодорогах

НЕТ

ДА

МЕСТНЫЙ УРОВЕНЬ

1. Оповещение населения в зоне возникновения ЧС.
2. Ввод в действие сил и средств Министерства транспорта и дорожного хозяйства РТ.
3. Информирование Министерства по делам ГО и ЧС РТ.
4. Организация эвакуации населения из зоны ЧС (при необходимости).
5. Проведение поисковых и спасательных работ (при необходимости).
6. Выполнение первоочередных мероприятий жизнеобеспечения эвакуируемого населения.
7. Выделение дополнительных сил и средств от предприятий и организаций Нижнекамского муниципального района.

1. Постоянное отслеживание обстановки и представление донесений в Министерство по делам ГО и ЧС РТ.
2. Руководство привлеченными силами и

ДА

Запланированные силы и средства справляются с задачами?

НЕТ

Доклад Председателю КЧС ПБ РТ о сложившейся обстановке в Нижнекамском муниципальном районе по любым имеющимся средствам связи, с последующим письменным представлением донесений об угрозе или возникновении ЧС (согласно ТСД).

**Сведения
о медицинских учреждениях, формирующих подвижные пункты
медицинской помощи Нижнекамского муниципального района**

№ п/п	Наименование муниципального района	Наименование медицинского учреждения	Прием человек в смену	Количество койко-мест	Количество выделяемого	
					личного состава (чел.)	техники (ед.)
1	Нижнекамский	ГАУЗ «Нижнекамская центральная районная многопрофильная больница»	поликлиника №1 – 600	940	45	15
			поликлиника №2 – 600			
		Всего: 1200				
		МБУЗ «Камско- Полянская районная больница»	550	97	-	-
		Шереметьевская участковая больница	80	52	-	-
ИТОГО:			1830	1089	45	15

**Сведения
о предприятиях и организациях развертывающих пункты временного
размещения на территории Нижнекамского муниципального района**

Наименование городского округа (муниципального района)	Наименование населенного пункта	Наименование и адрес организаций, развертывающих пункты временного размещения, телефон	Полная вместимость учреждения (чел.)	Возможность предоставления мест в учреждении (чел.)
Нижнекамский муниципальный район	Нижнекамск	ООО «Санаторий-профилакторий «Корабельная роща» т. 8(8555) 37-12-40	250	80
		МБУ «Центр патриотической и допризывной подготовки молодежи «Патриот» ул. Центральная, 86 т. 8(8555) 44-04-20	50	50
		ДОЛ «Зангар Куль» п.Красный Ключ ул.Советская, 33 т. 8(8555) тел. 45-71-48	100	100
ВСЕГО за район:		3	400	230

П Л А Н

**тренировки с комиссией по чрезвычайным ситуациям и организациями
Нижекамского муниципального района по теме:**

«Организация управления силами и средствами при введении в действие оперативного плана «Буран»

Тема:

«Организация управления силами и средствами при введении в действие оперативного плана «Буран»

Цели:

1. Проверить готовность комиссии по чрезвычайным ситуациям: организовать и обеспечить устойчивое управление подчинёнными силами и средствами при ликвидации чрезвычайной ситуации; принимать целесообразные решения в условиях ограниченного времени.
2. Проверить реальность действующего плана, состояние сил и средств Нижекамского звена ТСЧС, привлекаемых к ликвидации чрезвычайных ситуаций природного характера.

На тренировку привлекаются:

- комиссия по чрезвычайным ситуациям города;
- управление по делам ГО и ЧС;
- дорожная служба;
- коммунально-техническая служба;
- транспортная служба;
- служба торговли и питания;
- медицинская служба;
- служба охраны общественного питания;
- служба связи и оповещения;
- предприятия, взаимодействующие по плану "Буран".

Время проведения тренировки:

17 октября 2017 года.

Место проведения тренировки:

малый зал администрации, автодороги города и района.

ПОРЯДОК ПРОВЕДЕНИЯ ТРЕНИРОВКИ

Время		Учебные вопросы	Создаваемая обстановка	Действия участников	Работа руководителя тренировки
астрономическое	оперативное				
1.	2.	3.	4.	5.	6.
ДО НАЧАЛА ТРЕНИРОВКИ					
17.10.		Инструктивное занятие с участниками тренировки. Доведение оперативного задания.			
17.10.		Смотр готовности снегоуборочной техники в НКДУ ПРСО «Татавтодор» и УАТ «ЖКХ»			
ПЕРВЫЙ ЭТАП					
<p>Приведение органов управления и сил Нижнекамского районного звена ТСЧС в различные режимы функционирования. Организация выполнения мероприятий по ликвидации чрезвычайных ситуаций.</p> <p style="text-align: center;">Продолжительность: по астрономическому времени – 3 часа (с 6.00 до 9.00 17 октября 2017 года); по оперативному времени – 3 часа (с 6.00 до 9.00 17 октября 2017 года).</p>					
6.00-6.30	6.00-6.30	<p><i>Учебный вопрос № 1</i></p> <p>Действия органов управления и сил Нижнекамского городского звена ТСЧС по введению режимов функционирования местного звена</p>	<p><u>Вводная № 1 (6.00)</u></p> <p><i>"По сообщению Управления по гидрометеорологии и мониторингу окружающей среды РТ в течение двух последующих суток на территории восточных районов РТ ожидаются опасные метеорологические явления – сильный снегопад, шквалистые усиления ветра</i></p>	<p>С получением информации об опасных гидрометеорологических явлениях ЕДДС г. Нижнекамска оповещает дежурно-диспетчерские службы, организации и предприятия города согласно схеме оповещения</p>	<p>Отдает распоряжение на доведение диспетчеру ЕДДС г. Нижнекамска вводной № 1. Контролирует через штаб руководства действия диспетчера ЕДДС г. Нижнекамска по оповещению органов управления, предприятий и организаций об опасных</p>

Время		Учебные вопросы	Создаваемая обстановка	Действия участников	Работа руководителя тренировки
астрономическое	оперативное				
1.	2.	3.	4.	5.	6.
		ТСЧС	<i>до 15 м/с».</i>		гидрометеорологических явлениях.
6.30-9.00	6.30-9.00	<p>Учебный вопрос № 2</p> <p>Действия органов управления и сил Нижнекамского городского звена ТСЧС по вводу в действие плана «Буран»</p>	<p><u>Вводная № 2 (6.30)</u></p> <p><i>«По сообщению дежурного ОГИБДД г. Нижнекамска на автодороге Нижнекамск – Чистополь в снежном заносе находится до 10 единиц автомобильного транспорта. В двух пассажирских автобусах – около 50 человек. Видимость на дорогах менее 500 метров. Сильный снегопад».</i></p>	<p>Решением председателя КЧС вводится в действие План «Буран». Дежурно-диспетчерские службы предприятий проводят оповещение руководящего состава, личного состава механизированных колонн. Осуществляется выделение дополнительной снегоуборочной техники на закрепленные участки автодорог. Проводится сбор КЧС. Оперативная группа убывает в зону ЧС.</p> <p>Осуществляют сбор данных, оценку сложившейся обстановки, производят необходимые расчеты, готовят предложения для принятия решения на ликвидацию ЧС на автодорогах.</p> <p>В ходе заседания КЧС города докладывают выводы из оценки обстановки и предложения для принятия решения председателем КЧС.</p>	<p>С 6.30 до 9.00 лично, через штаб руководства контролирует выполнение мероприятий по вводу в действие Плана "Буран", оповещению и сбору КЧС города, уточнению Плана действий, а также первоочередных мероприятий по восстановлению движения на автодорогах.</p> <p>Заслушивает начальника управления по делам ГО и ЧС г. Нижнекамска и начальников служб по выполнению мероприятий по плану "Буран".</p>
<p>ВТОРОЙ ЭТАП</p> <p>Руководство действиями органов управления и сил Нижнекамского городского звена ТСЧС по плану "Буран"</p> <p>Продолжительность: по астрономическому времени – 3 часа (с 9.00 до 12.00 17 октября 2017 года);</p> <p>по оперативному времени – 3 часа (с 9.00 до 12.00 17 октября 2017 года).</p>					

Время		Учебные вопросы	Создаваемая обстановка	Действия участников	Работа руководителя тренировки
астрономическое	оперативное				
1.	2.	3.	4.	5.	6.
9.00-12.00	9.00-12.00	<p>Учебный вопрос № 3</p> <p>Управление силами и средствами в ходе ликвидации чрезвычайной ситуации. Организация выполнения мероприятий по восстановлению движения на автодорогах и всестороннему обеспечению людей, находящихся в зоне ЧС</p>	<p>Вводная № 3 (9.00)</p> <p><i>"В результате резкого похолодания до – 30 градусов возникла угроза обморожения людей, находящихся в снежном заносе. На исходе горючее и продовольствие".</i></p>	<p>Получают информацию, оповещают службы экстренного реагирования, руководящий состав, взаимодействующие дежурно-диспетчерские службы.</p> <p>Выдвигают АСФ к месту чрезвычайной ситуации.</p> <p>Выполняют практические мероприятия: принимают экстренные меры по спасению людей, оказавшихся в зоне чрезвычайной ситуации, выполняют практические мероприятия по ликвидации снежных заносов.</p> <p>проводят операцию по эвакуации</p>	<p>Лично, через штаб руководства контролирует:</p> <ul style="list-style-type: none"> - порядок оповещения аварийно-спасательных формирований и взаимодействующих дежурно-диспетчерских служб; - своевременность выдвигания и развёртывания сил и средств для ликвидации последствий ЧС; - полноту и качество принятия решения руководителями экстренных служб на ликвидацию ЧС; - действия личного состава в ходе проведения спасательных работ; - организацию управления проводимыми мероприятиями. <p>Анализирует действия обучаемых, через штаб руководства уточняет последующую обстановку с</p>

Время		Учебные вопросы	Создаваемая обстановка	Действия участников	Работа руководителя тренировки
астрономическое	оперативное				
1.	2.	3.	4.	5.	6.
				<p>пострадавших и оказанию первой медицинской помощи;</p> <p>организуют питание людей и заправку техники;</p> <p>Представляют донесения в вышестоящие органы управления.</p>	учетом действий обучаемых.
12.00-13.00		Проведение разбора тренировки			<p>Проводит разбор тренировки.</p> <p>Анализирует действия обучаемых, указывает недостатки и пути их устранения.</p> <p>Объявляет оценку органам управления, привлекаемым силам и средствам и тренировки в целом.</p>

**Сильно заносимые участки автодорог,
обслуживаемые Нижнекамским филиалом ОАО «Татавтодор»**

№ пп	Наименование дорог	Участки а/д	Примечание
1.	автодорога Набережные Челны-Заинск-Альметьевск-Нижнекамск	км 5-6 км 7-8 км 8-10	
2.	автодорога Нижнекамск-Чистополь	км 9-10 км 12-14 км 24-25 км 30-31 км 32-33 км 34-35 км 40-41 км 44-45 км 47-48	
3.	автодорога Кармалы-Чистополь-Нижнекамск	км 1-5	
4.	автодорога Верхняя Уратьма-Благодатное	км 1-3	
5.	автодорога Шереметьево-Елантово	км 7-8 км 12-13 км 16-18 км 20-22 км 4-6 км 8-9 км 15-16 км 22-24 км 25-27	
6.	автодорога Нижнекамск-Чистополь-Дубравушка	км 0-1 км 5-6	
7.	автодорога Наримановка-Поповка	км 1-2 км 3-4 км 4-5	
8.	автодорога Шереметьевка-Кармалы	км 1-2 км 4-5 км 8-9 км 10-12 км 12-13 км 17-19 км 21-23	
9.	автодорога Сухарево-Заинск	км 0-1 км 3-4 км 7-8 км 11-13 км 15-16	
10.	автодорога Нижнекамск-Чистополь (объезд с. Шереметьевка)	км 26-29	